



FUNDACIÓ PRIVADA MARPI

Memòria d'activitats 2024

Propostes de treball 2025



CENTRE ESPECIAL DE TREBALL

TALLER HORITZÓ

El Centre Especial de Treball (CET) CET Horitzó és un servei de la Fundació MARPI. Els CET's som empreses que assegurem un treball remunerat a les persones amb discapacitat i garantim la seva integració laboral. L'objectiu del CET és productiu, com el de qualsevol altra empresa, però la seva funció és social.

Els CET tenim com a finalitat assegurar un lloc de treball remunerat i la prestació dels serveis d'ajustament personal i social que requereix el personal amb discapacitat, realitzat per l'Equip Multidisciplinari de Suport (EMS) Els CET també són un mitjà d'integració de persones amb discapacitat en el règim de treball ordinari.

1. ACTIVITATS LABORALS

El **Centre Especial de Treball HORITZÓ** es divideix en tres activitats productives, sent la principal el Servei de Manteniment d'Espais Públics. També disposem de Muntatge d'Aparellatge Elèctric i manipulats, i Construccions Obres i Serveis.



1.1. Manteniment d'Espais Públics

Aquest servei consisteix en la neteja i manteniment d'espais públics, neteja viària i manteniment de zones enjardinades. Principalment de manera manual però també amb maquinaria com desbrossadora, bufadores i maquina d'aigua a pressió per la neteja dels carrers i passos subterranis.

L'any 2024 vam treballar en tres licitacions. La Neteja Viària i jardineria de Pineda de Mar, La neteja de la Platja i el reforç en neteja i jardineria de Calella.

Empreses amb les que es treballa:

- Ajuntament de Pineda
- Ajuntament de Calella

Numero de treballadors diversitat funcional: 23 treballadors/es.





1.2.Muntatge d'Aparellatge Elèctric i Manipulats

En aquesta secció es realitza el muntatge d'aparellatge elèctric, quadres i mecanismes elèctrics.

També es realitza l'activitat de manipulats fent embossaments, i manipulació de cartró.

Empreses amb les que treballem:

- **Aparel**
- **Chaors**
- **IES**
- **Electro Box**
- **ARPE**
- **FAICOM**
- **NAFAR TEXTIL**



Numero de treballadors amb discapacitat: 18 treballadors/es.



CENTRE ESPECIAL DE TREBALL – TALLER HORIZO



1.3 Construccions, obres i serveis (C.O.S)

1.1.1 Servei de Neteja d'interior

Es aquesta secció es realitza treballs de: neteja de comunitats de propietaris, cases particulars, oficines.

Clients:

- Persones particulars.
- Comunitats de propietaris
- Oficines Privades + oficines municipals (Calella)

Número de treballadors amb discapacitat: 3 treballadors/es.





1.1.2 Obres i Serveis

En aquesta secció es realitzen els treballs de: obres, reformes i manteniment. Obra nova y reformes de banys, cuines, terres, instal·lacions d'aigua, gas, electricitat i pintura. Tenim un equip de professionals amb els carnets d'instal·ladors i els ajudants son discapacitat. Així com també, tenen serveis de manteniment d'espais exteriors, cura d'horts, etc.

Clients:

- Particulars
- Empreses privades
- Ajuntament de Pineda: Licitació de manteniment de les zones enjardinades de les escoles.
- Contractes puntuals amb Ajuntament com Pineda, Calella.

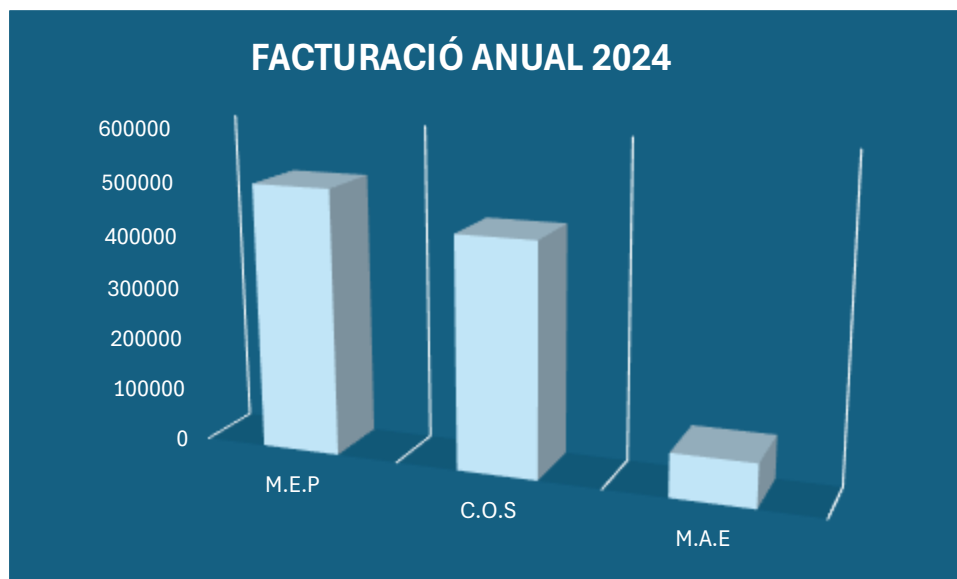
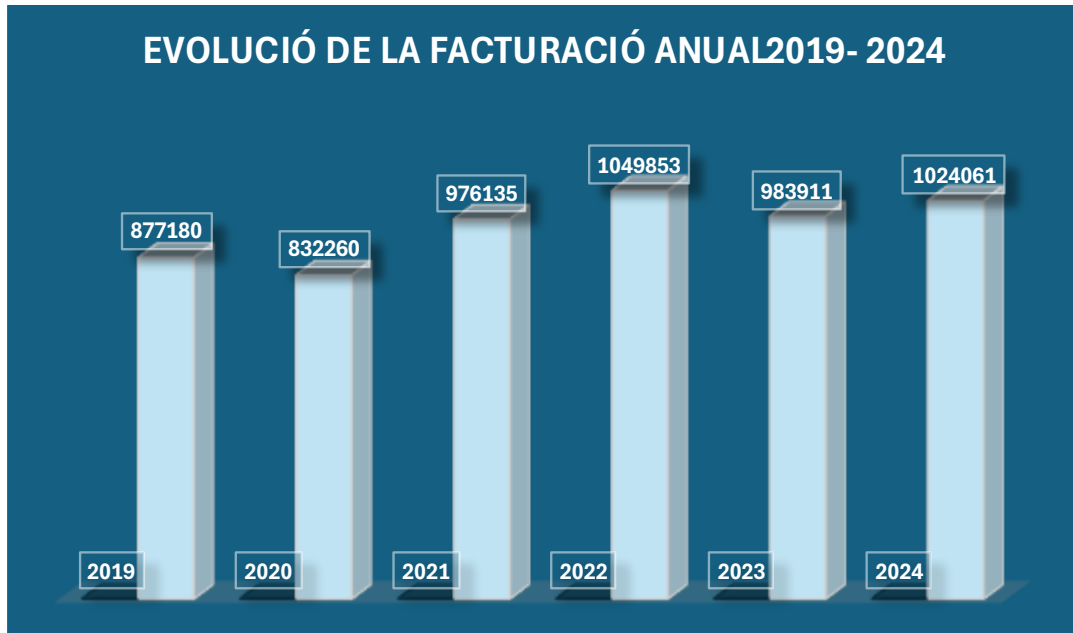
Número de treballadors amb discapacitat.

Obres i Manteniment: 6 treballadors/es





FACTURACIÓ ANUAL





La facturació ha passat de 983.911 € l'any 2023, A 1024061 € l'any 2024. 40150€ més aquest any.

Per grups:

Muntatge d'Aparellatge Elèctric (MAE) Ha passat de 90.494 € l'any 2023, 83059€ , l'any 2024

Manteniment d'Espais Públics (MEP) Ha passat de 498.304 € l'any 2023, a 502787€ l'any 2024.

Construccions Obres i Serveis (COS) Ha passat 395.113€ l'any 2023, a 421568€ l'any 2024

2 CARACTERÍSTIQUES DEL COL·LECTIU ATÈS

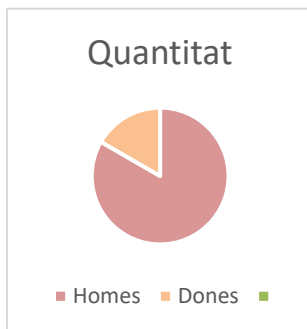
La Fundació MARPI treballa amb persones amb discapacitat, sent la majoria d'especial dificultats. L'1 de gener del 2024 teníem 55 persones contractades, de les quals 46 d'especial dificultats. A 31 de desembre del 2024 tenim 50 treballadors amb discapacitats i dels quals 41 amb especials dificultats. Aquest any hem tingut 6 baixes laborals i només hem fet una nova contractació.



Nombre de Persones contractades a 31 desembre 2024

Tipus de discapacitat	Numero de treballadors	Especial Dificultats
<i>Intel·lectual</i>	33	33
<i>M.Mental</i>	7	7
<i>Física</i>	7	0
<i>Auditiva</i>	3	1
<i>Total</i>	50	41

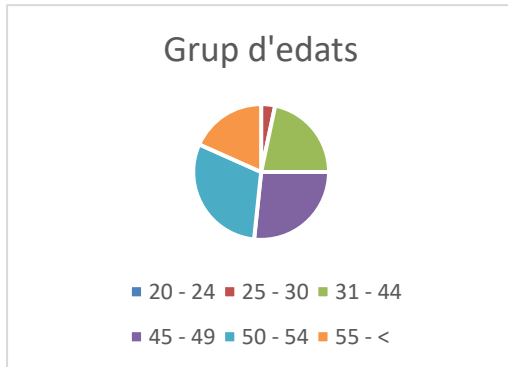
GÈNERE



Gènere	Quantitat
<i>Homes</i>	42
<i>Dones</i>	8

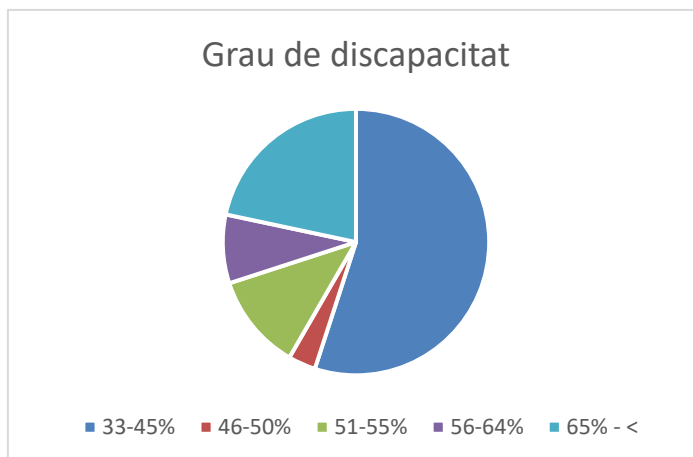


EDAT



Grup d'edat	Usuaris/es
20-24	0
25-30	2
31-44	12
45-49	9
50-54	5
+55	22

DISCAPACITAT



% Discapacitat	Usuaris/es
33-45%	28
46-50%	2
51-55%	6
56-64%	2
+65%	12



3 SERVEIS D'AJUSTAMENT PERSONAL I SOCIAL (EMS)

El Servei d'ajustament personal i social té l'objectiu d'adaptar el lloc de treball a les persones amb discapacitat.

També té l'objectiu del creixement laboral, de formació i capacitació i de la inserció a la empresa ordinària. Com també de la inserció social, la participació i l'atenció personal i social.

El equip EMS (Equips Multidisciplinaris de Suport) esta format per 3 tècnics (monitors) de suport, 1 Educador Social, 1 Psicòloga i 1 Treballador Social.

TÈCNICS de suport (Monitors) treballen juntament amb els usuaris. A partir del treball directe, es pot detectar millor les dificultats de l'usuari/a i ajudar-lo per tal que s'adapti al seu lloc de treball millorant la seva producció i l'atenció personal.

La Psicòloga: Fa un seguiment psicològic dels usuaris, té un contacte personal i amb les famílies, es coordina amb els serveis mèdics i amb psiquiatria. Realitza informes psicològics. I dissenya plans individuals d'actuació com la realització dels seguiment dels casos. És qui lidera l'elaboració i seguiment del PIA amb coordinació amb els altres professionals.

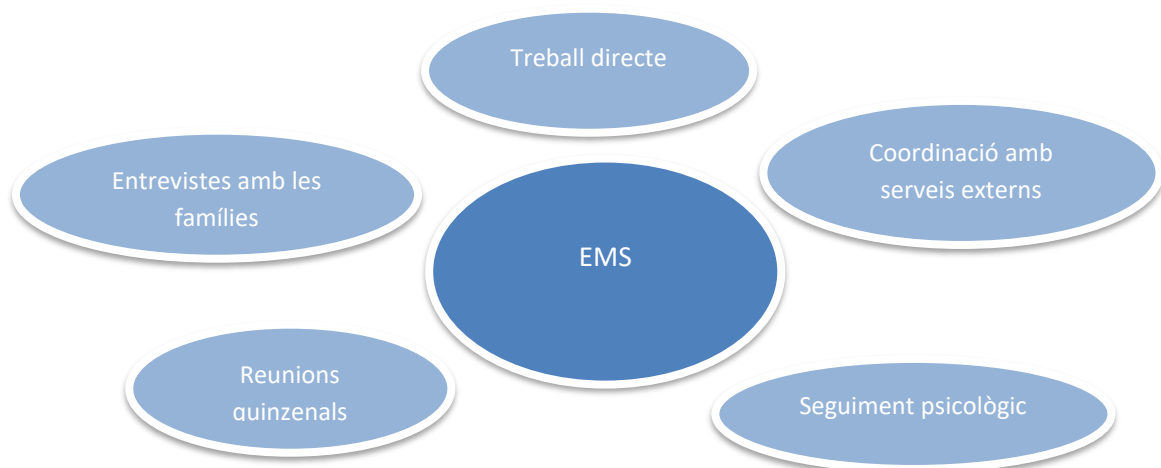
El Treballador Social: Realitza les primeres entrevistes, atén a les famílies. Informa, orienta i busca recursos, ajudes i prestacions. Realitza informes socials i es coordina amb l'entorn, amb l'administració i agents socials. Fomenta la participació social del usuari.

L'Educador Social: Realitza tasques d'Atenció individualitzada dedicades al itinerari personal per a la inserció laboral i de Formació .. Aquest professional és l'encarregat de coordinar les reunions d'equip.



Activitats Equip EMS

- **Treball directe:** El Monitor de suport treballa juntament amb l'usuari per tal de reforçar-lo en el seu lloc de treball. Li dona eines i pautes per l'adaptació a l'activitat professional.
- **Reunions quinzenals de l'equip EMS:** A les reunions participen els Monitors, psicòloga, treballador social i Educador Social , on es parla de casos, es fa seguiment, s'elaboren estratègies i intervencions. I on es fa el seguiment el Programa Individual d'Atenció (PIA).
- **Reunions de seguiment psicològic:** La psicòloga depenent de la situació de l'usuari/a té reunions setmanals, quinzenals, mensuals, etc., per poder realitzar un seguiment.
- **Entrevistes amb les famílies:** El treballador Social té contacte mínim dos cop l'any amb les famílies per fer el seguiment de la situació personal.
- **L'Equip EMS** proporciona informació, recursos i coordinació amb serveis externs (Serveis Socials, Centres Mèdics, recursos de la comunitat...).





4. ACCIONS DUTES A TERME PER LA INSERCIÓ A LA EMPRESA ORDINÀRIA.

Aquest any la Fundació MARPI disposa del servei de PROJECTA'T.

Servei de capacitació i formació de les persones amb discapacitat del CET Horitzó. I de la inserció a la empresa ordinària.

ACCIONS DUTES A TERMES.

3 Sessions individualitzades:

- Elaboració de Currículum .
- Orientació i derivació a la formació.
- Avaluació de competències i anàlisi del lloc de treball i sector d'interès.

5. FORMACIÓ



La Fundació MARPI l'any 2024 ha disposat del servei del CONFORCAT.

Fent 3 formacions a tots els treballadors. De 25 hores cada formació.

Formació 1: Treball en equip.

Formació 2: Protocol d'assetjament laboral i igualtat.

Formació 3: Intel·ligència emocional.



6. REPTES ANY 2025

De cara al 2025 volem seguir apostant per la Neteja d'Espais Públics i serveis . Volem buscar noves feines i tenir mes treballadors i treballadores contractades.

En el servei de Muntatge d'aparellatge elèctric i manipulats s'ha de millorar la productivitat, negociar preus més elevats i sobretot ampliar amb l'empresa Faicom que actualment és la que dona més rendiment econòmic.

A nivell de Formació volem fer un pla de formació. Per millorar les capacitats i habilitats dels treballadors, tant discapacitats com no discapacitats.

També volem acreditar de manera professionals alguns treballadors discapacitats. També volem fer un pla de inserció a l'empresa ordinària.

Pel que fa al servei del EMS, consolidar l'equip. Reunions regulars cada 15 dies. Actualització del PAI. Nova documentació de registre d'accions. Formar als monitors sobre el projecte EMS.

Tenim uns treballadors molts envellits i per tant s'ha de fer un acompanyament per la seva jubilació.

Hem de fer noves contractacions de treballadors més joves especialment a dones.

També volem adherir-nos al programa per la inserció laboral a la empresa ordinària Singulars.

Com també adquirir el programa d'envelliment per fer un acompanyament a la jubilació al treballadors més grans del CET Horitzó.

Fa anys que anem perdent treballadors discapacitats. L'objectiu del 2025 és ampliar mínim a 5 treballadors. Tenir 55 discapacitats contractats.



CENTRE OCUPACIONAL TALLER HORIZÓ

DIRECTORA TÈCNICA: Judit Lucas





El Centre Ocupacional (CO) Taller Horitzó de la Fundació Privada Marpi és un recurs d'atenció diürna, que ofereix atenció rehabilitadora i habilitadora a persones amb discapacitat intel·lectual en edat laboral, i que per les seves característiques personals no poden incorporar-se al sistema de treball ordinari.

L'objectiu del recurs és millorar la qualitat de vida i capacitar a les persones amb discapacitat intel·lectual per integrar-se socialment a través de l'ocupació.

El Centre Ocupacional està format principalment per dos serveis:

- El **Servei de Teràpia Ocupacional (STO)**: És un servei que permet la integració de les persones amb discapacitat intel·lectual que no poden assolir un nivell de productivitat de treball suficient.

Hi ha dues modalitats del servei de teràpia ocupacional:

- Servei de Teràpia Ocupacional sense auxiliar
- Servei de Teràpia Ocupacional amb auxiliar (STOA)
- El **Servei Ocupacional d'Inserció (SOI)**: És un servei alternatiu a la integració laboral de les persones amb discapacitat intel·lectual. Va dirigit a aquelles persones que tenen aptituds laborals i productives, però que encara no poden incorporar-se a un centre especial de treball. L'objectiu



d'aquest servei és mantenir i estimular les capacitats laborals. És un servei intermediari entre els Centres Ocupacionals i els Centres Especials de Treball.

El Centre Ocupacional inclou:

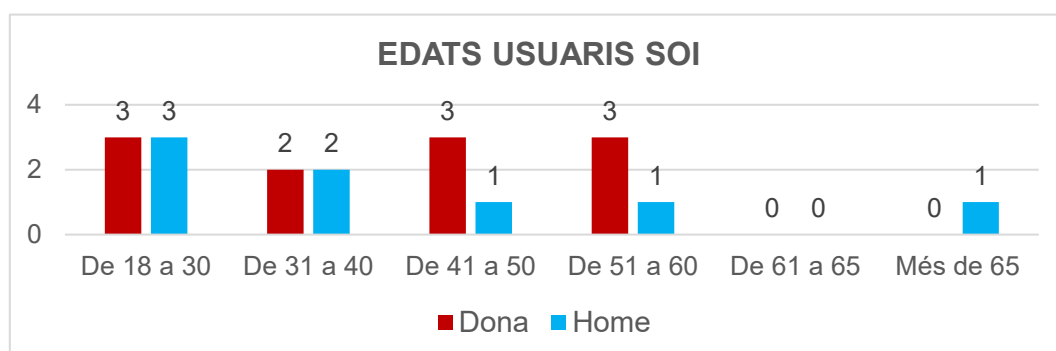
- Activitats prelaborals i d'ocupació terapèutica: L'objectiu d'aquestes activitats és assolir habilitats, hàbits i conductes relacionades amb el treball i l'entorn laboral.
- Activitats d'ajustament personal i social: L'objectiu d'aquestes activitats és habilitar a la persona i millorar la relació amb l'entorn social.

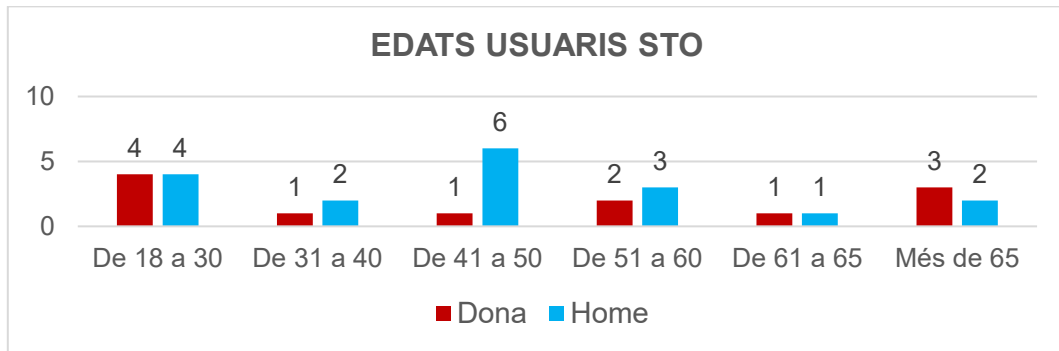
USUARIS CO 2024

ALTES I BAIXES USUARIS

	SOI	STO
Altes	2	1
Baixes	4	2
Total a finals d'any	15	28

PERFIL USUARIS

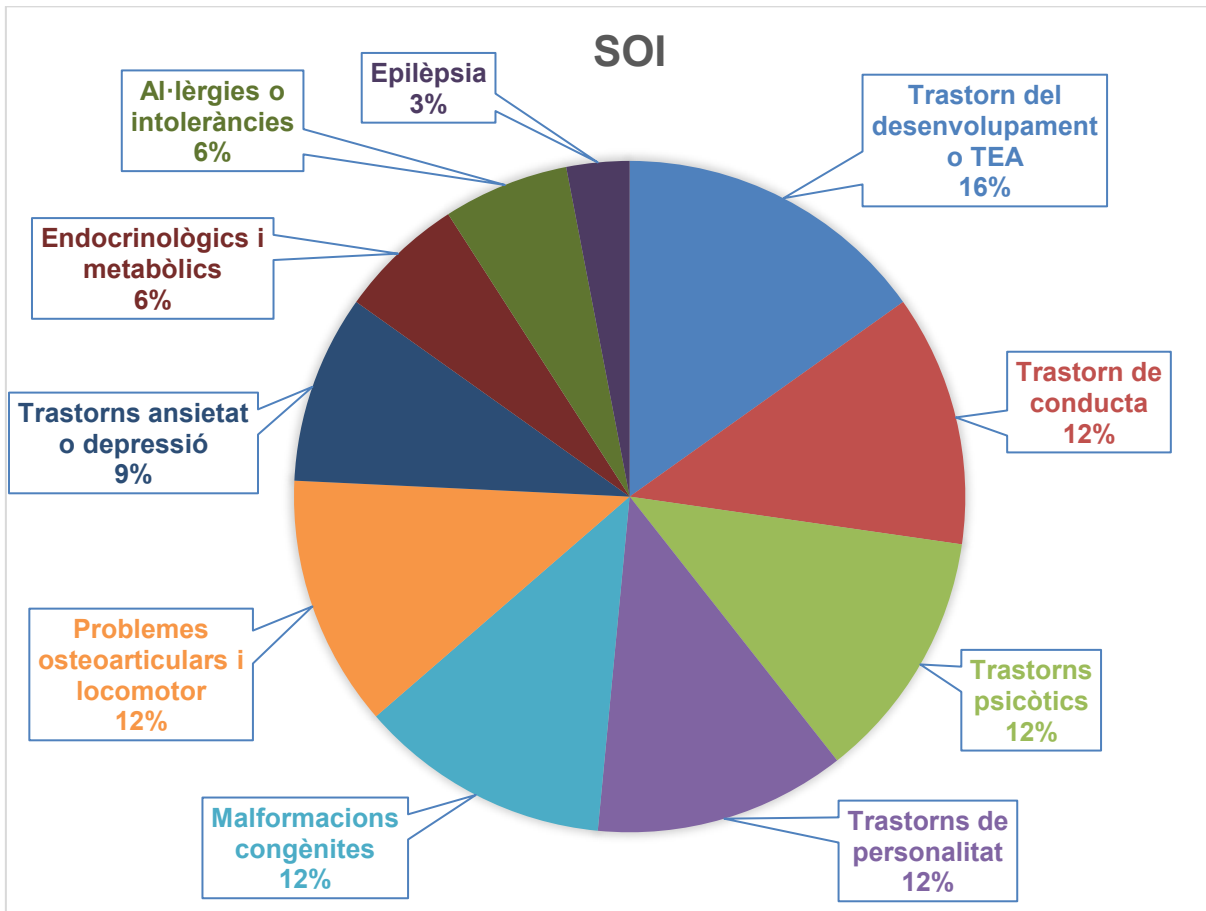


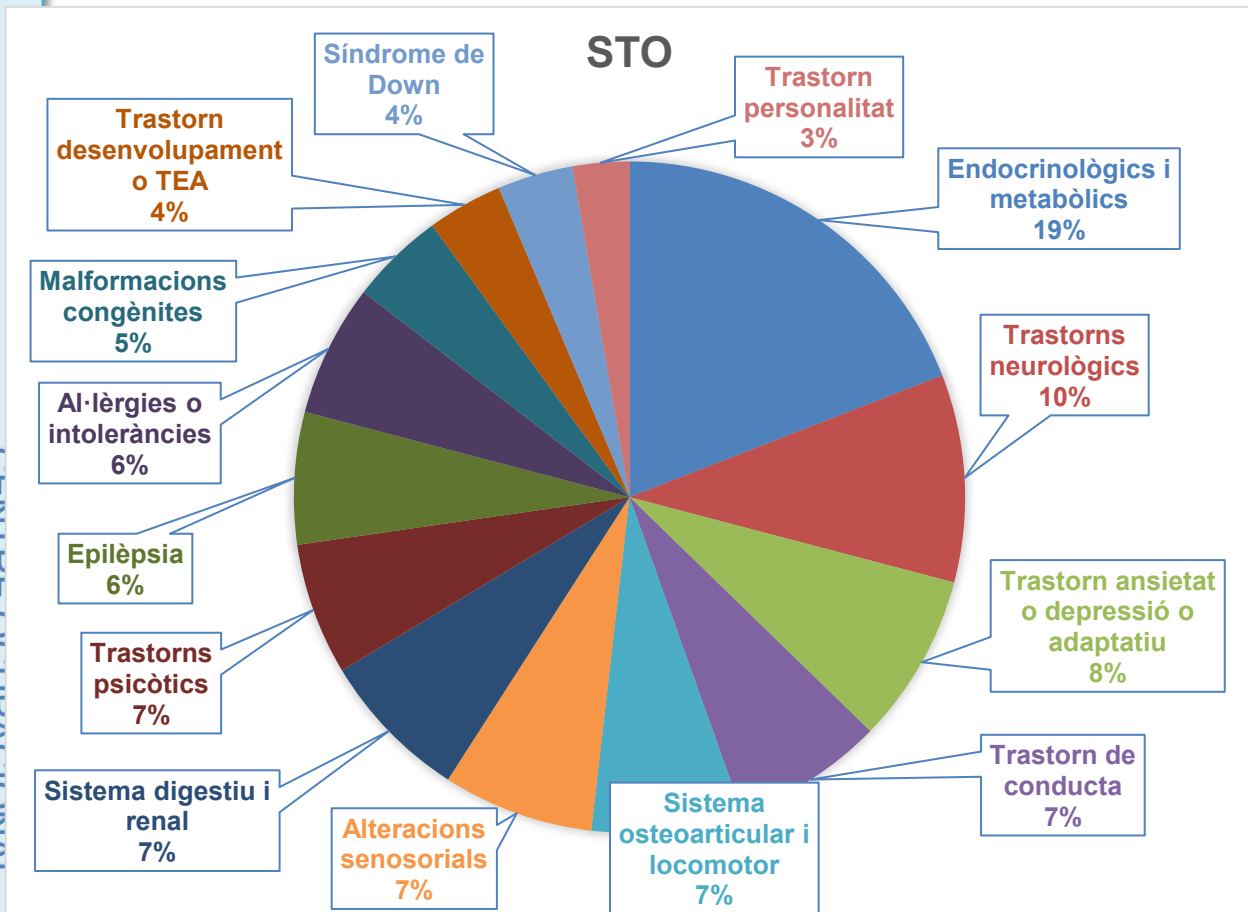


HABITATGE USUARIS	SOI	STO
Habitatge familiar	10	16
Llar-Residència Fundació Privada Marpi	9	13
Altres	0	1

DIAGNÒSTICS USUARIS

DISCAPACITAT INTEL·LECTUAL	SOI	STO
Lleu	14	11
Moderada	5	16
Greu	0	3





ACTIVITATS DEL CO 2024

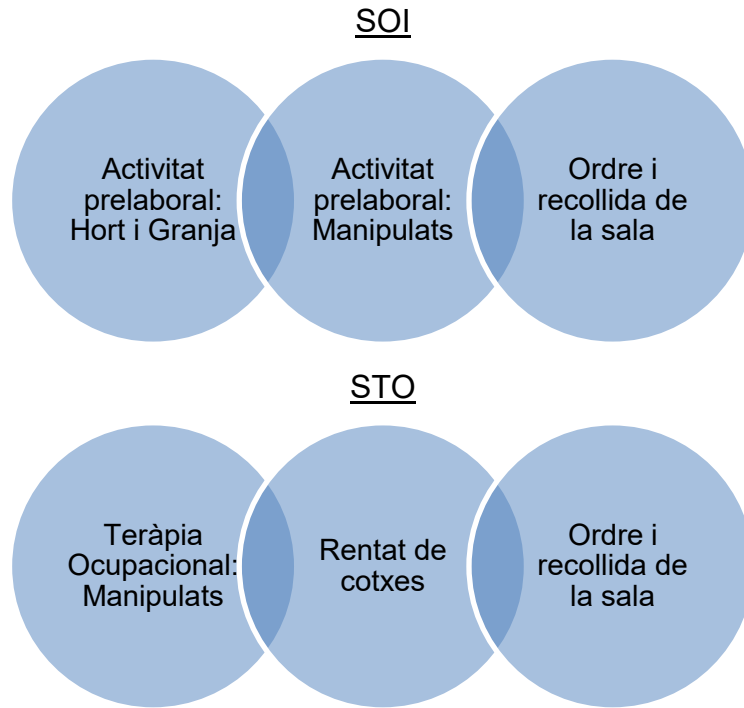
Les activitats d'ajustament personal i social, activitats prelaborals i d'ocupació terapèutica es realitzen amb l'objectiu de millorar i treballar en cadascuna de les dimensions de Qualitat de Vida de Schalock, intentant sempre que hi hagi un equilibri entre elles.

DIMENSIONS DE QUALITAT DE VIDA

- | | |
|----------------------------|----------------------------|
| • Benestar Emocional | • Desenvolupament Personal |
| • Benestar Físic | • Autodeterminació |
| • Relacions Interpersonals | • Drets |
| • Benestar Material | • Inclusió |



ACTIVITATS PRELABORALS I D'OCUPACIÓ TERÀPEUTICA



ACTIVITATS D'AJUSTAMENT PERSONAL I SOCIAL





- Assemblea
- Elaboració de l'agenda i del plafó de comunicació
- Piscina
- Taller d'habilitats socials i emocionals
- Taller d'autogestió
- Hàbits d'higiene personal: rentar-se les mans i dents
- Taller de lectoescriptura i matemàtiques
- Jocs competitius i col·laboratius
- Taller moviment expressiu i corporal
- Cinefòrum
- Gimnàsia
- Equinoteràpia
- Teatre
- Rentat de cotxes
- Menjador
- Anem a la biblioteca
- Acompanyament a la gent gran



STO

- Taller d'actualitat
- Assemblea
- Elaboració de l'agenda i del plafó de comunicació
- Anem a caminar / coneixement del medi
- Piscina
- Taller d'habilitats socials i emocionals / taller emocions
- Taller d'estimulació sensorials
- SAAC (sistemes alternatius i/o augmentatius de comunicació)
- Menjador
- Hàbits d'higiene personal
- Taller d'equinoteràpia
- Taller de musicoteràpia
- Taller d'autogestió
- Cinefòrum
- Gimnàsia
- Taller d'estimulació cognitiva
- Taller de memòria i reminiscència
- Taller de relaxació
- Teatre
- Taller de lectoescriptura i matemàtiques
- Taller de manualitats
- Taller de cuina
- Anem a la biblioteca
- Acompanyament a la gent gran



ACTIVITATS INCLUSIVES



Piscina

L'activitat es realitza un cop per setmana a la piscina de Calella.



Acompanyament a la Gent Gran

L'activitat es realitza un cop per setmana amb la gent gran de la Residència Paradís del Mar de Pineda.

FESTES I SORTIDES DEL CO 2024



Carnaval (09/02/24)



Calçotada (15/02/24)



Dia de la Dona (08/03/24)



**Entrega Premis AXA:
Concurs de dibuix (27/05/24)**



**Cloenda casal Centre
Ocupacional (19/07/24)**



Castanyada (25/10/24)

Dia Internacional de la Discapacitat (03-12-24)

Fira de Nadal (06/12/24-08/12/24)

Dinar de Nadal (19/12/24)



AVALUACIÓ CO 2024

Respecte l'any 2023, pel que fa al nombre d'usuaris, tant el servei del SOI com de l'STO, han experimentat una lleugera disminució d'usuaris en comparació a l'any anterior. En el SOI hi ha hagut un major nombre d'altres, però també hi ha hagut un augment de baixes. En canvi al STO s'ha mantingut l'estabilitat pel que fa a baixes i altres.

Pel que fa als perfils d'usuaris aquests son similars. A l'STO hi ha una tendència més elevada a tenir diversos diagnòstics mèdics associats a la discapacitat, sent el trastorn de conducta i els trastorns mentals els més freqüents. Al SOI el perfil pel que fa als diagnòstics és més variat.

Pel que fa a les activitats, aquestes es mantenen força similars. S'han mantingut la gran majoria d'activitats, tot i que s'ha deixat de fer alguna activitat inclusiva de forma temporal.

OBJECTIUS CO

OBJECTIUS 2024:

1. Seguir buscant nous recursos adaptats a les necessitats dels usuaris, ja sigui per envelliment o per complexitat, que necessitin una atenció més especialitzada, ja que els canvis han de ser progressius i les necessitats van canviant.
 - ✓ S'ha treballat per trobar recursos més adequats a les necessitats dels usuaris, sobretot pel grau de complexitat, no tant per l'envelliment, però s'ha de seguir treballant de forma progressiva segons les noves necessitats que van sorgint.
2. Seguir realitzant formació als professionals, ja que s'observen noves necessitats, i la formació ha de ser constant.
 - ✓ Davant l'aparició de noves necessitats, s'ha mantingut la formació com una prioritat per garantir una atenció de qualitat.



3. Intentar omplir les places buides que hi ha en el Servei Ocupacional d'Inserció, ja que estan buides per falta de demandants d'aquest servei.
 - ✓ Malgrat els esforços, les places no s'han cobert del tot per manca de demanda o per desajust en els perfils.

Els objectius marcats s'han abordat amb compromís, però cal continuar treballant per adaptar els recursos, amb un enfocament flexible i orientat a les necessitats reals dels usuaris.

OBJECTIUS PEL 2025:

1. Identificació i derivació a recursos més adaptats, aquells usuaris en procés d'envelliment o amb necessitats més complexes, que no es poden atendre des del servei.
2. Ocupar al màxim les places lliures, tant del SOI com del STO. Per tal de fer-ho es proposa analitzar les causes de la manca de demanda per part d'usuaris potencials i desenvolupar estratègies per promoure l'ús de les places disponibles.



LLARS-RESIDÈNCIES LLEVANT

Fundació Privada Marpi



**Directora Tècnica de les Llars Residència
Claudia Núñez**

Les Llars Residència Llevant, són un recurs d'habitatge que ofereix la Fundació Privada Marpi adreçada a persones majors d'edat amb diversitat funcional intel·lectual. Les llars estan inscrites al Registre d'Entitats, Serveis i Establiments del Departament de Benestar Social de la Generalitat de Catalunya (RESES).



L'objectiu principal és oferir una atenció integral i personalitzada, tot garantint el suport necessari — en major o menor grau — en les activitats de la vida diària. Això permet fomentar el desenvolupament i l'autonomia personal, social i emocional de cada persona atesa. A més, es dona resposta a les seves necessitats rehabilitadores i terapèutiques, amb el suport psicopedagògic corresponent, d'acord amb el Programa d'Atenció Individualitzada (PAI) elaborat conjuntament entre la direcció psicopedagògica de les llars i l'equip tècnic.

La Fundació disposa de tres llars residència, les quals treballen per garantir una bona qualitat de vida, oferint tots els serveis i recursos necessaris en àmbits com l'habitatge, la salut, la higiene i l'alimentació, tot promovent el manteniment o la recuperació del màxim grau d'autonomia personal i social possible.

Com a servei residencial, les llars estan operatives els 365 dies de l'any, amb atenció continuada les 24 hores del dia. Durant els dies laborables, el servei es presta de 16 h a 9 h, i durant els caps de setmana, festius i períodes de vacances, l'atenció és de 24 hores ininterrompudes.

A més, hi ha una coordinació constant amb el Taller Horitzó, que té com a finalitat fomentar la integració social i laboral de les persones ateses, tenint en compte les seves capacitats i mitjançant un programa d'atenció individualitzat.

Els usuaris de les Llars-Residència

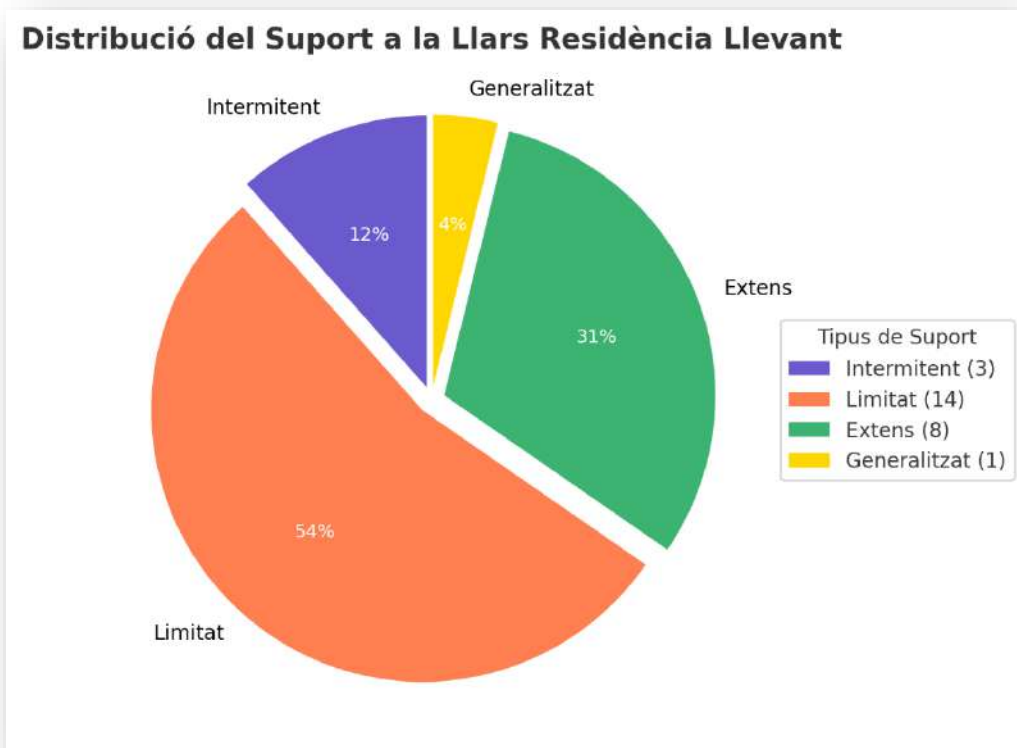
La majoria dels usuaris que resideixen a les Llars Residència Llevant estan vinculats a algun dels serveis diürns que ofereix el Taller Horitzó, ja sigui al Centre Especial de Treball (CET) o al Centre Ocupacional (CO). Tanmateix, hi ha algun usuari que està vinculat a un altre recurs extern fora de la Fundació Marpi.

Els usuaris d'aquest servei de residència requereixen suport per a dur a terme les diferents activitats de la vida diària, amb nivells que varien segons les seves



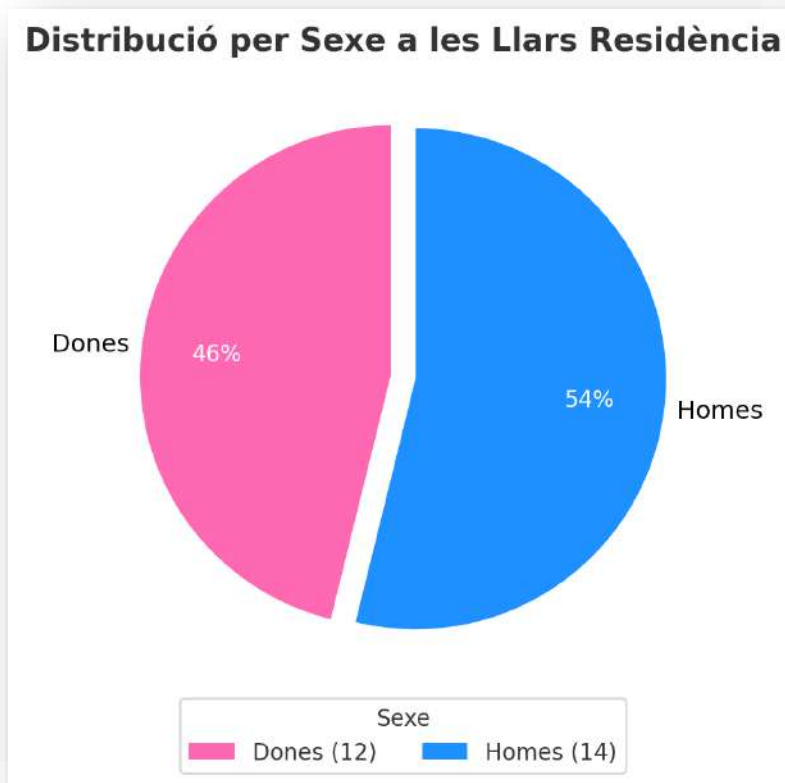
necessitats individuals. En aquest sentit, s'estableixen quatre grans tipologies de suport: intermitent (LPSI), limitat (LPSL), extens (LPSE) i generalitzat (LPSG).

El canvi de la tipologia de suport exigeix prèviament el dictamen d'orientació del Servei de Valoració i Orientació a Persones amb Discapacitat de Badalona (CAD). Al llarg del 2024, s'han gestionat dues noves orientacions de persones usuàries, amb l'objectiu d'ajustar el nivell de suport que requereixen segons la seva evolució personal i funcional.



Al llarg del 2023, diverses persones residents han hagut de causar baixa del servei, ja que per les necessitats actuals que presentaven, requerien un recurs més assistencial. Actualment queda una plaça disponible i s'està buscant un altre recurs per a una persona resident.

Actualment, el conjunt de les tres llars atén un total de 26 persones usuàries, de les quals 12 són dones i 14 són homes.



Equip professional de les Llars Residència

L'equip de les tres Llars Residència està constituït per una directora tècnica, psicòloga de formació, que exerceix la coordinació global del servei, i per una persona responsable a cadascuna de les llars, encarregada de la gestió i el seguiment quotidià de cada unitat de convivència.

Així mateix, el servei compta amb 11 professionals d'atenció directa, que vetllen pel suport personal, social i assistencial de les persones usuàries, garantint-ne l'acompanyament i la qualitat de l'atenció.

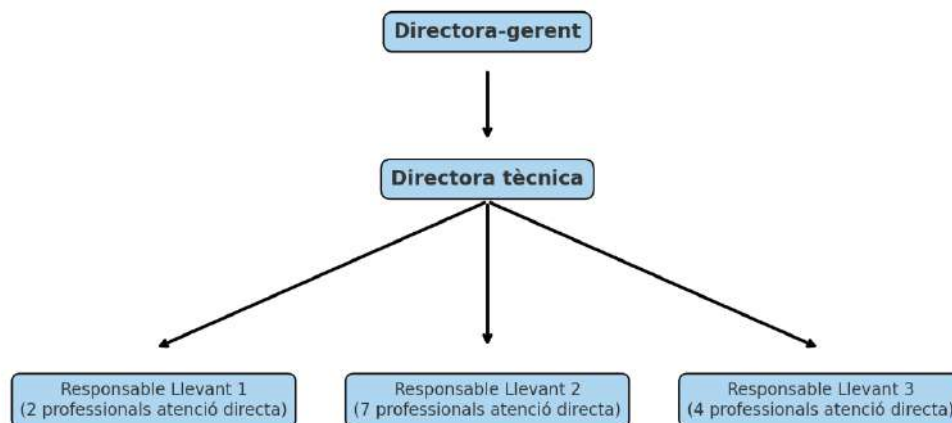
Coordinació professional

L'equip directiu de les Llars Residència està format per la directora tècnica i la directora-gerent de la Fundació, que es reuneixen en diverses ocasions al llarg de l'any amb l'objectiu de planificar i coordinar l'acció del servei.



A més, es duen a terme reunions periòdiques amb l'equip de professionals d'atenció directa de cada llar, orientades al seguiment dels Programes d'Atenció Individual (PAI) de les persones usuàries i a garantir el correcte funcionament de cada unitat de convivència.

Organigrama de l'Equip Professional de les Llars Residència



Acompanyaments mèdics

Des de les Llars Residència es duen a terme acompanyaments mèdics als Centres d'Atenció Primària i als serveis d'urgències corresponents. De manera complementària, també s'ofereix el servei d'acompanyament a visites d'especialistes i a la realització de proves diagnòstiques.

Al llarg de l'any 2024, es van realitzar aproximadament 220 acompanyaments mèdics entre tots els usuaris de les tres llars, els quals queden registrats mitjançant les fitxes de consulta mèdica.

Atenció centrada en la persona usuària

Des de les Llars Residència es proporciona una atenció integral centrada en la persona, que abasta els àmbits social, psicològic, emocional i físic. Aquesta intervenció és individualitzada i adaptada a les necessitats específiques de cada usuari.



Mitjançant el Programa Individualitzat d'Atenció (PIA) s'estableixen objectius i actuacions personalitzades per a cada resident, en coordinació amb el Centre Ocupacional, amb la finalitat de garantir-ne l'assoliment i afavorir el benestar global de la persona.

Objectius

Un dels principals objectius de les Llars Residència és garantir el màxim nivell d'autonomia dels seus usuaris, així com afavorir l'adquisició de noves habilitats i el manteniment de les ja adquirides.

Alhora, es dona un paper rellevant a la veu dels residents, reservant espais específics per fer propostes d'activitats, tractar aspectes relacionats amb la convivència i resoldre possibles conflictes. Aquesta participació s'articula mitjançant assemblees mensuals.

A més, la directora, que és també psicòloga, dedica moments individuals a les persones residents que ho necessiten, oferint-los un espai d'escolta i suport personalitzat.

Familiars / Fundacions tutelars

La participació de les famílies en la vida dels usuaris és un aspecte fonamental. Per aquest motiu, tant des de les Llars Residència com des del Taller Horitzó, es manté una coordinació constant amb els familiars i les fundacions tutelars dels residents.

La coordinació amb les famílies, tutors o fundacions es duu a terme mitjançant entrevistes, reunions presencials i trucades telefòniques. L'objectiu principal és fer un seguiment dels objectius, necessitats i tractaments de cada persona, així com tractar assumptes mèdics, informacions sobre tractaments, qüestions econòmiques i coordinar sortides amb els familiars. Alhora, es treballa per mantenir i reforçar els vincles familiars, coordinar vacances i fomentar la participació en colònies i excursions.



A més, anualment se celebra una reunió del Consell Assessor i de Seguiment, com a espai de participació i col·laboració entre tots els agents implicats.

Àrea social

Des de les Llars Residència es fomenta la integració de les persones amb diversitat funcional a la comunitat. Per aquest motiu, es dona una gran importància a la relació amb els diferents serveis i entitats del municipi. Els esdeveniments culturals i socials que es desenvolupen a l'entorn són una oportunitat per potenciar l'autonomia personal i promoure la interrelació amb el medi.

La tasca dels professionals és acompanyar les persones residents en aquest procés d'integració, amb l'objectiu d'afavorir la inclusió social, la normalització i l'autodeterminació, elements clau per assolir la millor qualitat de vida possible.

Activitats realitzades durant el 2024:

- Participació en les festivitats locals (parada de Nadal i Sant Jordi).
- Lectura del manifest en el Dia Internacional de les Persones amb Discapacitat, ofrena floral l'11 de setembre, Premis Horitzó, Festa de la Primavera, Festa de la Mar, Castanyada, etc.
- Excursions a altres localitats per gaudir de les festivitats locals.
- Passejades setmanals per la zona de platja i muntanya.
- Colònies en diferents indrets del territori amb l'Esplai Mediterrània.
- Activitats de coordinació motora, estimulació cognitiva i reminiscència.
- Jocs d'expressió corporal i artística.
- Gimnàstica adaptada.
- Mindfulness i activitats de relaxació.
- Cinefòrum.
- **Festa de Nadal:** Per acomiadar l'any, es celebra la Festa de Nadal amb un dinar de germanor, un espai per compartir i celebrar plegats l'inici d'un nou any, ple de moments i experiències que ens enfortiran com a grup i comunitat.



- **Celebració d'aniversaris:** Els aniversaris representen una oportunitat de vincle i celebració compartida dins les llars.



- **Sortides:** Al llarg de l'any s'han organitzat sortides a diferents indrets de Catalunya, escollits pels mateixos usuaris, per gaudir d'espais culturals i paisatgístics en companyia com per exemple:

➤ **VISITA AL MUSEU D'AUTOMÒBILS**



LLARS-RESIDÈNCIA LLEVANT

➤ **ACTIVITATS I PASSEJOS A LA FRESCA:**





- **MERCATS SETMANALS:** De Santa Susanna, Arenys de Mar, Tordera i Poble Nou. Mitjançant aquestes sortides es fomenta l'autonomia i les habilitats socials dels usuaris, aprenent a demanar informació, comparar preus i distingir entre necessitats i desitjos.



- **Celebració de la Castanyada:** Una festa molt nostra, fent castanyes al foc i carn a la brasa. Envoltats de companys i familiars hem gaudit d'una gran castanyada.

Manteniment de les Llars Residència

L'equip de construccions, obres i serveis del Taller Horitzó s'encarrega del manteniment i les obres de condicionament de les tres llars. Durant l'any s'han dut a terme les següents millores:

- **Llevant 1:** Renovació de mobiliari. Instal·lació de càmeres de seguretat als accessos.
- **Llevant 2:** Substitució de portes de dutxa, instal·lació d'una barana a l'entrada, reforma del lavabo de la planta. Incorporació de nou mobiliari (cadres de menjador, prestatgeries, tauletes de nit). Instal·lació de càmeres de seguretat.



- **Llevant 3:** Renovació de la taula de la terrassa. Compra de coixins i ventiladors.

Propostes de millora:

- **Llevant 1:** Caldria fer millores en les portes del pis.
- **Llevant 2:** Instal·lació d'alumini a les finestres que resten.
- **Llevant 3:** Instal·lació d'alumini a les finestres de l'habitació doble.



ESPLAI MEDITERRÀNIA

INTRODUCCIÓ

La **Fundació Privada Marpí** és una entitat sense ànim de lucre amb una trajectòria consolidada a la **Comarca del Maresme**, dedicada a promoure la **inclusió social i laboral** de les persones amb discapacitat. L'**Esplai Mediterrània**, emmarcat en la missió de la Fundació, ofereix un conjunt d'activitats lúdiques, culturals i esportives adaptades a les necessitats dels seus participants, amb l'objectiu de reforçar la **solidaritat**, el **respecte**, la **cohesió de grup** i l'**autoestima**. A més, la participació activa en els campionats federats de **FEDIC** i **ACELL** representa un element diferencial que impulsa l'esport adaptat com a eina de visibilitat i superació personal.





ORGANIGRAMA



ESPLAI – MEDITERRÀNIA

OBJECTIUS QUE L'ESPLAI VOL ACONSEGUIR

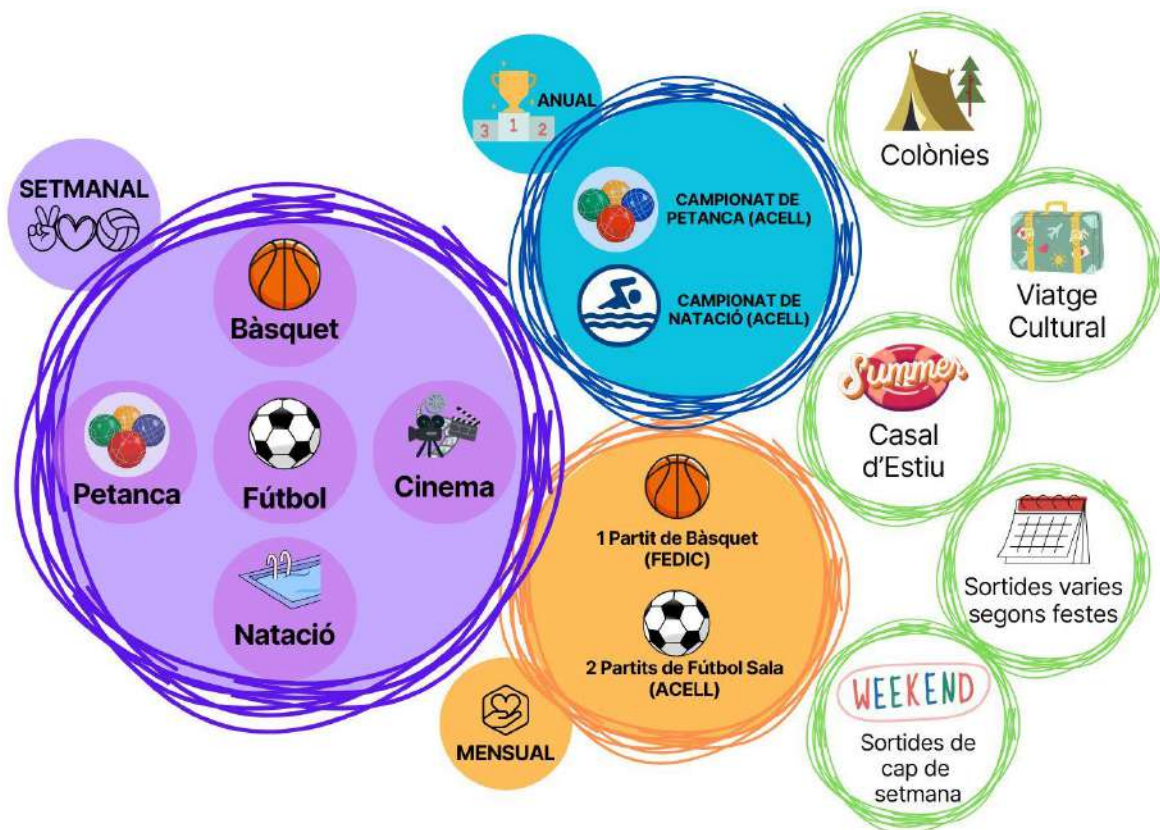
Per orientar les activitats i projectes de l'Esplai Mediterrània, s'han definit els següents objectius específics:

1. **Potenciar l'autonomia personal:** Afavorir la presa de decisions dels participants i el desenvolupament de competències per a la vida diària.
2. **Millorar les habilitats comunicatives:** Fomentar l'expressió oral, la comprensió i el treball en equip en contextos diversos.
3. **Estimular la creativitat i l'aprenentatge:** Oferir tallers artístics que desenvolupin el pensament creatiu.
4. **Fomentar hàbits de vida saludable:** Promoure l'activitat física regular i l'educació nutricional adaptada.

5. **Reforçar les xarxes de suport:** Implicar famílies, voluntariat i entitats locals per crear vincles sòlids.
6. **Afavorir la inclusió comunitària:** Organitzar sortides i activitats integradores en espais oberts a la ciutadania.
7. **Desenvolupar competències laborals:** Introduir tallers de formació i pràctiques que afavoreixin la inserció en el món laboral.
8. **Garantir la sostenibilitat del servei:** Assegurar la viabilitat econòmica i el creixement continu mitjançant la recerca de finançament i aliances.

SECCIONS

Vegeu a continuació la infografia de planificació d'activitats:



La infografia està estructurada en tres blocs segons la freqüència i identifica l'activitat i l'organitzador amb pictogrames:

- **Setmanal** (Esplai Mediterrània)
- **Mensual** (FEDIC / ACELL)
- **Anual** (ACELL)



La representació visual permet veure, de manera immediata, quines activitats es realitzen cada setmana, cada mes i al llarg de l'any.

SECCIÓ ESPORTIVA

La **secció esportiva** de l'Esplai Mediterrània té com a finalitat promoure l'activitat física adaptada i la participació en entorns federats, amb dos vessants: activitats internes setmanals i competicions oficials.

- **Activitats setmanals internes:** entrenaments i dinàmiques lúdiques de bàsquet, futbol, petanca, natació i cinema, dirigits per monitors especialitzats per reforçar la tècnica i el treball en equip.
- **Competicions oficials:**
 - **FEDIC:** participació en una lliga territorial de bàsquet amb 1 partit mensual, on els membres competeixen amb altres clubs de la demarcació, fomentant la cohesió i la superació personal.
 - **ACELL:** participació en 2 partits mensuals de futbol sala i en campionats anuals de petanca i natació, que permeten mesurar el progrés individual i gaudir de la competició en modalitats diverses.

Amb aquesta combinació d'activitats internes i competicions federades, la secció esportiva de l'Esplai Mediterrània contribueix a l'adquisició d'hàbits de vida saludable, al desenvolupament de competències motrius i a l'enfortiment de la comunitat de participants.

FUTBOL SALA

La secció de **Futbol Sala** és una de les activitats estrella dins l'oferta esportiva de l'Esplai Mediterrània, en col·laboració amb **ACELL**. Característiques principals:

- **Equip:** 9 jugadors actius.
- **Freqüència de competició:** 2 partits mensuals en la Lliga de Futbol Sala adaptat d'ACELL.
- **Entrenaments:** 1 sessió setmanal de 90 minuts, cada dijous, dirigida per tècnics especialitzats que posen èmfasi en la tècnica de control i conducció de pilota, la tàctica de joc i la cooperació dins l'equip.
- **Objectius específics:**
 1. **Coordinar moviments col·lectius:** millorar el posicionament i la comunicació durant el joc.



2. **Afiançar habilitats motrius:** reforçar l'equilibri, la velocitat de reacció i el domini de la pilota.
 3. **Potenciar la presa de decisions:** desenvolupar l'anticipació de jugades i la resolució de situacions en tems real.
 4. **Fomentar el treball en equip:** establir dinàmiques cooperatives i suport mutu durant tot el partit.
- **Coordinació i seguiment:**
 - **Entrenadors:** responsable d'Esport i Lleure.
 - **Avaluació:** informes trimestrals de progrés i reunions amb famílies per compartir resultats i objectius.
 - **Beneficis per als participants:**
 - Increment de la confiança i l'autoestima en contextos esportius.
 - Millora de la capacitat de concentració i disciplina.
 - Oportunitat de socialització més enllà del centre d'activitats.

Amb aquesta aposta pel Futbol Sala, l'Esplai Mediterrània reforça la seva missió d'integració i contribueix significativament al benestar físic i emocional dels seus membres.

BÀSQUET

La secció de **Bàsquet**, en col·laboració amb FEDIC, ofereix als participants l'oportunitat de competir i entrenar en un entorn adaptat:

- **Equip:** 18 jugadors actius
- **Competició:** 1 partit mensual en la lliga territorial de FEDIC, promovent la participació i la visibilitat de l'esport adaptat.
- **Entrenaments:** 2 sessions setmanals de 90 minuts, dimarts i dijous, dirigides per tècnics especialitzats que treballen habilitats de tir, passades, moviment sense pilota i estratègia de joc en equip.
- **Objectius específics:**
 1. **Desenvolupar la tècnica individual:** millorar la precisió de tir, el domini del driblin i la qualitat de les passades.
 2. **Optimitzar la tàctica col·lectiva:** fomentar el moviment sense pilota, la creació d'espais i la presa de decisions tàctiques.
 3. **Enfortir la cohesió de grup:** establir rols clars i dinamitzar la comunicació dins la pista.
- **Coordinació i seguiment:**
 - **Entrenadors:** responsable d'Esport i Lleure.
 - **Avaluació:** registres de participació i informes semestrals de progrés compartits amb famílies.



- **Beneficis per als participants:**
 - Millora de l'agilitat i la resistència física.
 - Desenvolupament de la concentració i la disciplina en situacions de joc.
 - Increment de la confiança i la motivació personal.

Amb aquesta estructura de Bàsquet, l'Esplai Mediterrània consolida la seva presència en l'esport adaptat i continua apostant per l'excel·lència i la inclusió.

PETANCA

La secció de **Petanca**, en col·laboració amb **ACELL**, ofereix als participants un espai de competició i entrenament periòdic adaptat:

- **Equip:** 14 jugadors actius.
- **Entrenaments:** 2 sessions setmanals de 90 minuts, dilluns i dimecres, centrades en la tècnica de llançament, el posicionament estratègic i la cooperació interpersonal.
- **Competició:** participació en el campionat anual de petanca d'ACELL, on el grup mesura les seves habilitats contra equips d'arreu de Catalunya.
- **Objectius específics:**
 1. **Millorar la tècnica de llançament:** perfeccionar la precisió i la força adaptant el gest a les capacitats individuals.
 2. **Fomentar l'estratègia col·lectiva:** optimitzar la col·locació de les boles per maximitzar oportunitats de puntuació.
 3. **Potenciar la cohesió socio emocional:** reforçar la comunicació i el suport mutu durant les partides.
- **Coordinació i seguiment:**
 - **Entrenadors:** responsable d'Esport i Lleure.
 - **Avaluació:** jornada de feedback semestral i informe de resultats compartit amb les famílies.
- **Beneficis per als participants:**
 - Desenvolupament de la precisió motriu fina.
 - Millora de la concentració i la planificació estratègica.
 - Enriquiment de les relacions interpersonals i l'autoestima.

Amb aquesta proposta de **Petanca**, l'Esplai Mediterrània continua diversificant l'oferta esportiva adaptada i reforçant la inclusió a través de l'esport.

NATACIÓ

La secció de Natació de l'Esplai Mediterrània, en col·laboració amb ACELL, està enfocada en l'aprenentatge i el perfeccionament de les habilitats aquàtiques, amb una atenció especial a les necessitats de cada participant:



- **Entrenaments setmanals:** sessions de 60 minuts, dividides entre tècnica de nedada i exercicis de resistència, que tenen lloc els divendres a la piscina municipal.
- **Objectius específics:**
 1. **Aprendre i perfeccionar estils:** crol, esquena i braça adaptats a les capacitats individuals.
 2. **Millorar la condició física:** treball de respiració, coordinació i força a través d'exercicis adaptats.
 3. **Fomentar la seguretat aquàtica:** desenvolupar habilitats d'autonomia i confiança al medi aquàtic.
 4. **Promoure el benestar emocional:** utilitzar el medi aquàtic com a espai de relaxació i cohesió grupal.
- **Participació:** El grup participa en el campionat anual de natació d'ACELL com a element complementari per mesurar el progrés i compartir l'experiència amb la comunitat esportiva.
- **Beneficis per als participants:**
 - Increment de la confiança i l'autoestima en entorns aquàtics.
 - Millora de la motricitat global i de la seguretat personal.
 - Experiència d'inclusió en un entorn federat però amb caràcter formatiu.

Amb aquesta aproximació, la Natació esdevé un eix fonamental per al desenvolupament físic, emocional i social dels membres de l'Esplai Mediterrània, alineant-se amb els valors d'autonomia i benestar de la Fundació Marpi.

SECCIÓ DE LLEURE

La **secció de Lleure** ofereix un ampli ventall d'activitats lúdiques i culturals dissenyades per estimular la creativitat, la convivència i la diversió dels participants. A través de tallers, sortides, fòrums de debat i altres propostes, es pretén enriquir l'oci amb experiències diverses que fomentin el treball en equip, la curiositat i l'aprenentatge no formal.

CINE FÒRUM

La secció de Cine Fòrum de l'Esplai Mediterrània, en l'àmbit de lleure, està dedicada a la projecció i el debat de pel·lícules seleccionades, amb l'objectiu de fomentar la reflexió, l'expressió i la cohesió de grup:

- **Participants:** 24 persones actives.
- **Freqüència:** sessions setmanals, cada divendres a la tarda, amb una projecció seguida d'un espai de debat moderat per un monitor.
- **Metodologia:**



1. **Selecció temàtica:** escollim pel·lícules que tractin valors socials, d'inclusió o narratives inspiradores.
2. **Debat estructurat:** plantejem preguntes guia abans i després de la projecció per facilitar la participació i l'expressió d'opinions.
3. **Accessibilitat:** farem servir subtítols, descripció d'àudio i materials introductoris per a tothom.

- **Objectius:**

- **Millorar la comprensió i comunicació** oral i escrita.
- **Fomentar la capacitat crítica** i l'anàlisi de narratives audiovisuals.
- **Enriquir la cohesió del grup** a través de l'intercanvi de perspectives.

- **Coordinació i seguiment:**

- **Responsables:** monitor cultural i voluntaris amb formació en dinamització de grups.
- **Avaluació:** enquestes trimestrals de satisfacció i assessorament individualitzat per als participants.

- **Beneficis per als participants:**

- Desenvolupament de competències comunicatives i expressives.
- Oportunitat d'explorar temes de diversitat funcional a través del cinema.
- Creació d'un espai de confiança i respecte per compartir idees.

La secció de Cine Fòrum reafirma la vocació cultural i inclusiva de l'Esplai Mediterrània, convidant els participants a aprofundir en el llenguatge audiovisual i a construir significats de manera col·lectiva.

SORTIDES DE CAP DE SETMANA

Les **sortides de cap de setmana** ofereixen una immersió en l'entorn natural o urbà proper, sense mencionar destinacions concretes.

Aquestes trobades:

- **Freqüència:** 2-3 sortides a l'any, coordinades amb famílies i voluntariat.



- **Objectius:** fomentar l'autonomia, la convivència i el descobriment de recursos locals.



- **Metodologia:** activitats de senderisme suau, jocs col·lectius a l'aire lliure i dinàmiques de grup per enfortir vincles.

VIATGES CULTURALS

Els **viatges culturals** estan dissenyats com a experiències d'aprenentatge, sense especificar itineraris:

- **Freqüència:** 1 viatge anual, amb enfocament en patrimoni, art o patrimoni natural.



- **Objectius:** enriquir els coneixements, estimular la curiositat i promoure el respecte per la diversitat cultural.
- **Metodologia:** visites guiades adaptades, tallers de reflexió i activitats participatives en equips reduïts.

ESPLAI – MEDITERRÀNIA





COLÒNIES

● COLÒNIES A OPORTO (Març 2024)

Les Colònies a Oporto constitueixen una experiència immersiva de 4 dies que combina patrimoni cultural, natura i vida comunitària. Un grup de 21 participants i 3 monitors van viatjar en avió fins a l'aeroport Francisco Sá Carneiro.



En només quatre dies intensos a Oporto, els usuaris i monitors van viatjar en avió, van establir vincles amb dinàmiques d'acollida i van descobrir el patrimoni urbà en visites guiades pel nucli antic. Entre emocions i aprenentatges, van surar pel riu Douro en el **Creuer dels 6 Ponts**, van divertir-se a la platja de Foz do Douro, i van connectar amb la cultura local durant una imperdible **Nit de Fado**. Tots els espais i activitats estaven dissenyats per potenciar l'autonomia, la creativitat i la cohesió grupal, amb un allotjament i itineraris adaptats per a tots.



AVALUACIÓ 2024

Durant l'any 2024, l'Esplai Mediterrània ha assolit amb èxit els objectius plantejats a l'inici de curs, consolidant la seva tasca com a espai inclusiu, participatiu i dinamitzador de l'activitat física, cultural i emocional de les

persones amb discapacitat intel·lectual.

Aspectes més destacats:

- Alta participació en les activitats esportives federades, amb un increment del 20% en assistència respecte a 2023.
- Inclusió de persones externes al servei de l'esplai gràcies a la nova col·laboració amb l'escola Horitzó.
- Nous jugadors de Basket.
- Fort impacte emocional i educatiu de les colònies a Oporto, valorades per participants i famílies com una experiència transformadora.
- Millora de les habilitats socials i comunicatives observada pel conjunt de monitors i responsables.
- Increment de la implicació familiar i del voluntariat en activitats puntuals.

OBJECTIUS 2025

1. **Ampliar l'oferta d'activitats de lleure setmanals**, incorporant tallers de música, dansa i cuina adaptada.
2. **Millorar la comunicació amb famílies i tutors legals**, mitjançant canals digitals periòdics i reunions grupals.
3. **Establir un sistema de voluntariat estructurat**, amb formació prèvia i seguiment, per incrementar la qualitat de les activitats.
4. **Reforçar la sostenibilitat econòmica de l'Esplai** cercant aliances amb empreses, entitats i administracions públiques.
5. **Incloure activitats de sensibilització comunitària**, com exposicions, jornades obertes o participació en actes locals.
6. **Renovar material i recursos** per garantir un entorn segur, estimulant i inclusiu per a totes les persones usuàries.